

INCOMFIO



Receitas exclusivas
para você fazer peças
atuais para este *inverno*

Tamanho: 42/44

Materiais utilizados: Fio Cabul (novelo com 100 grs), 4 novelos na cor 6307, Galant (novelo com 100 grs), 1 novelo na cor 5107, 2 botões grandes na cor preto, agulhas para tricô nº 12, agulha para crochê nº 3.5mm, agulha para costura.

Pontos e abreviaturas utilizados: Tricô, Ponto tricô - pt, Ponto meia - pm, Ponto fantasia (direito em meia, avesso em tricô).
Crochê, Ponto alto - pa, Ponto baixo - p.b, Correntinha - corr, Ponto baixíssimo - p.bx.

Como fazer: Obs. casaquinho é feito em uma peça só, começando pela barra.

58 pontos na agulha para tricô. Trabalhe 3 pontos de cada lado em cordão de tricô para as bordas e 50 pontos centrais em ponto meia. A 38 cm de comprimento, para formar o decote, trabalhe 2 pontos juntos em tricô usando 1 ponto meia a 1 ponto da borda a cada 2 carreiras 4 vezes. Ao mesmo tempo, para formar as cavas, divida o trabalho em 3 partes e conclua cada uma separadamente da seguinte maneira: 12 pontos para a frente direita, arremate 6 pontos para as costas, arremate 6 pontos para a cava, 12 pontos para a

frente esquerda.

Frente direita – conclua o decote. A 55 cm de comprimento, arremate todos os pontos.

Costas – 55 cm de comprimento, arremate todos os pontos.
Frente esquerda – conclua o decote. A 55 cm de comprimento. Arremate todos os pontos.

Mangas – monte 15 pontos na agulha para tricô e trabalhe em ponto meia. Trabalhe aumentando nos 2 lados a cada 4 carreiras.
1 ponto 1 vez. A 27 cm de comprimento para cava, arremate nos 2 lados, a cada 2 carreiras. 2 pontos 3 vezes. Arremate todos os pontos. Faça a outra manga igual.



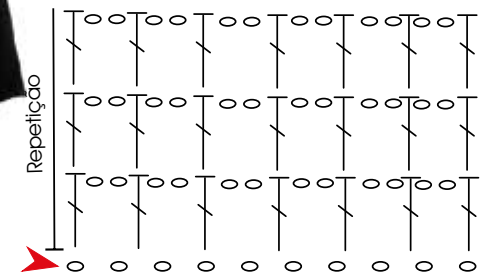
Acabamento e montagem: Costure os ombros. Feche as mangas e pregue-as ao redor das cavas. Pregue os botões.

Cinto Execução

Com o fio Galant na cor preta Para a base faça 21 correntinhas, mais 5 para subir.
1ª carreira em diante seguir o diagrama 1 – no total de 1,00 m de comprimento arremate. Seguir o esquema de montagem:

Tricô e crochê

Diagrama 1 - ponto fantasia (crochê)



LEGENDA

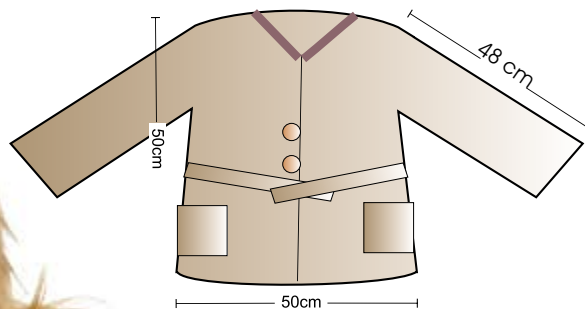
- + p.b.
- Corr.
- p.bx
- † p.a.
- ▲ Início
- △ Arremate

Esquema de montagem





Esquema de montagem



CASACO BEGE PETRUZ

Tamanho: 42/44

Materiais utilizados: Petruz (novelo com 100 grs) 6 novelos na cor 7203. Agulha para tricô nº 9, 2 botões na cor bege tamanho médio, agulha para costura

Pontos utilizados: Ponto tricô - p.t. lado avesso, Ponto meia - lado direito Cordão de tricô (lado direito e avesso em tricô).

Execução: feito em uma peça só, começando pela barra.

Parte inferior - monte 56 pontos na agulha para tricô, trabalhe 3 pontos a cada lado em cordão de tricô para as bordas e os 50 pontos centrais em ponto meia. A 36 cm de comprimento, para formar o decote trabalhe 2 pontos juntos em tricô usando 1 ponto meia a 1 ponto da borda a cada 2 carrerias 4 vezes. Ao mesmo tempo, para formar as cavas divida o trabalho em 3 partes e conclua cada uma separadamente da seguinte maneira: 12 pontos para a frente direita, arremate 6 pontos para a cava, 20 pontos para as costas, arremate 6 pontos para a cava, 12 pontos para a frente.

Frente direita - conclua o decote. A 55 cm de comprimento, arremate todos os pontos.

Frente esquerda - conclua o decote. A 55 cm de comprimento, arremate todos os pontos.

Mangas - 15 pontos na agulha de tricô e trabalhe em ponto meia.

Trabalhe aumentando nos 2 lados, a cada 8 carreiras, 1 ponto 1 vez. A 28 cm de comprimento, para formar o arredondando para encaixar na cava, arremate nos 2 lados, a cada 2 carreiras, 2 pontos 3 vezes. Arremate todos os pontos. Faça a outra manga igual.

Bolso:

Montar na agulha de tricô 20 pontos e trabalhar em ponto meia por 20 cm de comprimento, arremate, siga o mesmo procedimento para outro bolso.

Cinto: Montar na agulha de tricô 120 pontos e trabalhar em ponto cordão (tricô direito e avesso) por mais 10 carreiras. Arremate.

Acabamento e montagem:

Costure os ombros. Feche as mangas e pregue-as ao redor das cavas. Pregue os botões.

Seguir o esquema de montagem da página anterior.





SAIA BEGE GALANT

Tamanho: único

Materiais utilizados: Galant (novelo com 100 grs) 3 novelos na cor 5103, Ravenna (novelo com 100gr) 1 novelo cor 8001. Agulha para crochê nº 3.5 mm.

Pontos utilizados: Ponto alto - p.a, Ponto Baixo - bx, Ponto baixíssimo - p. bx.

Correntinha - corr., Ponto fantasia

Execução: Trabalhar em círculo. Para a

base, faça 110 correntinhas mais 3 para subir. 1ª carreira em diante seguir o diagrama 1 - do ponto fantasia no total de 8 carreiras, faça 1 carreira de ponto baixo com o fio Ravenna, volte para o fio Galant e trabalhe mais 6 carreiras., volte para o fio Ravenna e trabalhe 1 carreira, repetir este procedimento mais 2 vezes. Arremate.

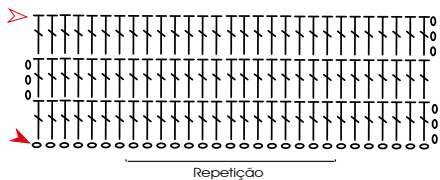
Bico de acabamento da parte inferior: seguir o diagrama 2.

Acabamento e montagem:

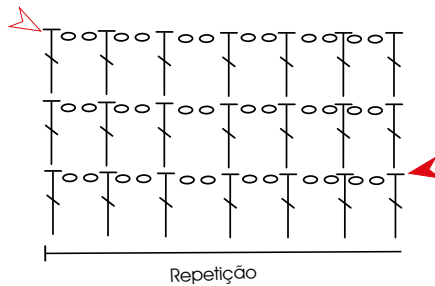
Com o fio Galant faça um cordão de 15 correntinhas., trabalhando com 2 fios., para passar no cócs da saia... Seguir o esquema de montagem.

Saia na cor bege

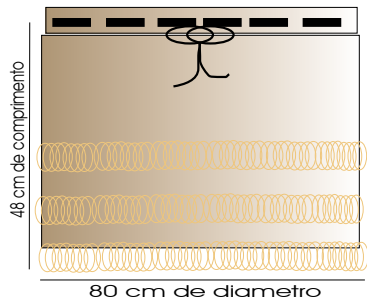
Diagrama 1 - Ponto fantasia



Bico de acabamento parte inferior
Diagrama 2



Esquema de montagem



LEGENDA

- + p.b.
- o Corr.
- p.bx
- ↑ p.a.
- ▲ Inicio
- △ Arremate

Criação, execução, diagramas e receitas:

Nice de Oliveira



INCOMFIO


Fios diferenciados
para o inverno
nas tendências da
moda

